

Муниципальное автономное учреждение
«Киришский центр методического и психолого-педагогического сопровождения»



РАССМОТРЕНО
на Общем собрании
Протокол от «20» ноября 2024 г. №3/24

УТВЕРЖДЕНО
приказом от «28» декабря 2024 г. №175

Программа развития
Муниципального автономного учреждения
«Киришский центр методического и психолого-
педагогического сопровождения»
на 2025 – 2027 годы
«Пять слагаемых успеха»

Кириши
2024 г.

Оглавление

Введение	2
Паспорт программы	4
Информационная справка	10
Проблемно-ориентированный анализ	17
Подпрограмма «Обеспечение качества муниципальных услуг»	22
Подпрограмма «Развитие Районной психологической службы»	26
Подпрограмма «Развитие Районной службы медиации»	31
Подпрограмма «Развитие муниципальной методической службы в векторе единой федеральной системы научно-методического сопровождения»	36
Подпрограмма «Расширение спектра дополнительных платных образовательных услуг»	41
Механизм управления реализацией программы	44

Введение

Программа развития – локальный акт МАУ «Киришский центр МППС» (далее – Центр), определяющий стратегические направления развития Центра на среднесрочную перспективу. Программа как управленческий документ развития Центра определяет ценностно-смысловые, целевые, содержательные и результативные приоритеты развития, задает основные направления эффективной реализации муниципального задания. Программа, как документ перспективного развития Центра, призвана:

- обеспечить условия для устойчивого развития Центра в соответствии со стратегией развития российского образования, образования Ленинградской области;
- обеспечить качественную реализацию муниципального задания на оказание услуг в соответствии с требованиями законодательства и удовлетворение запросов субъектов образовательной деятельности и лиц, заинтересованных в получении услуг, в соответствии с требованиями законодательства;
- консолидировать усилия всех заинтересованных субъектов образовательного процесса и социального окружения Центра для достижения цели Программы.

Актуальность создания программы развития Центра обусловлена:

- государственной политикой в области образования – повышением доступности качественного образования, соответствующего современным требованиям инновационного развития экономики, современным потребностям общества и каждого гражданина.
- согласно ст. 42 Федерального закона ФЗ-273 «Об образовании в Российской Федерации» Центр должен оказывать помощь организациям, осуществляющим образовательную деятельность, по вопросам реализации основных общеобразовательных программ, обучения и воспитания обучающихся, в том числе осуществлять психолого-педагогическое сопровождение реализации основных общеобразовательных программ,

оказывать методическую помощь организациям, осуществляющим образовательную деятельность, включая помощь в разработке образовательных программ, индивидуальных учебных планов, выборе оптимальных методов обучения и воспитания обучающихся, испытывающих трудности в освоении основных общеобразовательных программ, выявлении и устранении потенциальных препятствий к обучению, а также осуществлять мониторинг эффективности оказываемой организациями, осуществляющими образовательную деятельность, психолого-педагогической помощи детям, испытывающим трудности в освоении основных общеобразовательных программ, развитии и социальной адаптации;

- Методическими рекомендациями комитета общего и профессионального образования «Об организации образовательной деятельности в организациях, осуществляющих образовательную деятельность по реализации основных общеобразовательных программ начального общего, основного общего, среднего общего образования в 2024/2025 учебном году», которые предусматривают развитие психологической службы в системе образования Ленинградской области и развитие служб медиации и примирения.

Паспорт программы

Наименование Программы	Программа развития МАУ «Киришский центр МППС» на 2025 – 2027 годы «Пять слагаемых успеха».
Назначение Программы	Программа является организационно-правовой основой функционирования и развития МАУ «Киришский центр МППС»(далее – Центра).
Основание для разработки Программы	<ul style="list-style-type: none"> – Федеральный закон «Об образовании в Российской Федерации» от 29.12.2012 года № 273-ФЗ; – «Конвенция о правах ребенка» (одобрена Генеральной Ассамблеей ООН 20.11.1989 г.); – Государственная программа Российской Федерации «Развитие образования» (Утверждена Постановлением Правительства РФ от 26.12.2017 г. № 1642, с изменениями на 19.11.2024 г.); – Санитарные правила СП 2.4.3648-20 «Санитарно-эпидемиологические требования к организациям воспитания и обучения, отдыха и оздоровления детей и молодежи», утвержденные Постановлением Главного государственного санитарного врача РФ от 28.09.2020 года №28 (с изменениями на 19.11.2024 г.); – Приказ Министерства просвещения Российской Федерации от 06.11.2024 № 778 «Об утверждении типового порядка организации деятельности по оказанию психолого-педагогической, медицинской и социальной помощи, в том числе типового порядка деятельности центра психолого-педагогической, медицинской и социальной помощи»; – Концепция развития системы психолого-педагогической помощи в сфере общего образования и среднего профессионального образования в Российской Федерации на период до 2030 года (утверждена Министром просвещения Российской Федерации С.С. Кравцовым 18 июня 2024 г. № СК-13/07вн); – План мероприятий на 2024 – 2030 годы по реализации Концепции развития системы психолого-педагогической помощи в сфере общего образования и среднего профессионального образования в

Российской Федерации на период до 2030 (утвержден Министром просвещения Российской Федерации С.С. Кравцовым 18 июня 2024 г. № СК-13/07вн);

- Распоряжение Правительства РФ от 23 января 2021 г. № 122-р «Об утверждении плана основных мероприятий, проводимых в рамках Десятилетия детства, на период до 2027 г.».
- Указ Президента Российской Федерации от 17 мая 2023 г. № 358 «О Стратегии комплексной безопасности детей в Российской Федерации на период до 2030 года»;
- Распоряжение правительства РФ от 17 ноября 2023 г. № 3233-р «План мероприятий по реализации Стратегии комплексной безопасности детей в Российской Федерации на период до 2030 года.
- Методические рекомендации по развитию сети служб медиации (примирения) в образовательных организациях и в организациях для детей-сирот и детей, оставшихся без попечения родителей (Письмо Министерства просвещения РФ от 28 апреля 2020 г. № ДГ-375/07 «О направлении методических рекомендаций»).
- Межведомственный комплексный План по реализации Концепции развития сети служб медиации в целях реализации восстановительного правосудия в отношении детей, в том числе совершивших общественно опасные деяния, но не достигших возраста, с которого наступает уголовная ответственность в Российской Федерации;
- Методические рекомендации «Об организации образовательной деятельности в организациях, осуществляющих образовательную деятельность по реализации основных общеобразовательных программ начального общего, основного общего, среднего общего образования в 2024/2025 учебном году» (Ленинградская область);
- Государственная программа Ленинградской области «Современное образование Ленинградской области» (утверждена Постановлением Правительства Ленинградской области от 14.11.2013 г. №398(с изменениями на 19.11.2024 г.);
- Приказ комитета общего и профессионального образования

	<p>Ленинградской области от 11.05.2023 г. №17 «Об утверждении положения о региональной системе научно-методического сопровождения педагогических работников и управленческих кадров Ленинградской области»;</p> <p>– Постановление от 20.11.2017 года №2778 «Об утверждении муниципальной программы «Современное образование в Киришском муниципальном районе», (с изменениями на 19.11.2024 г.);</p> <p>– Устав МАУ «Киришский центр МППС»;</p> <p>– Локальные акты МАУ «Киришский центр МППС».</p>
Разработчики Программы	<p>Рабочая группа в составе:</p> <p>Абросимова С.Н., директор;</p> <p>Мазуренко Н.Н., начальник отдела;</p> <p>Захарова Г.В., начальник отдела;</p> <p>Сергеева С.Ф., педагог-психолог, главный внештатный психолог Киришского района</p> <p>Павлова З.Н., педагог-психолог</p>
Исполнители Программы	<p>Администрация и педагогический коллектив МАУ «Киришский центр МППС»</p>
Цель Программы развития	<p>Создание условий для эффективного инновационного развития МАУ «Киришский центр МППС», направленного на обеспечение доступности качественного предоставления услуг жителям Киришского муниципального района, отвечающих требованиям современного инновационного социально ориентированного развития Российской Федерации в области психолого-педагогического и логопедического сопровождения детей, диагностики и выявления несовершеннолетних, имеющих отклонения в развитии, и методической помощи педагогам.</p>
Задачи Программы	<p>– обеспечение качественной комплексной психолого-педагогической и логопедической помощи для всех категорий детей;</p> <p>– развитие современных механизмов и технологий психолого-педагогического сопровождения обучающихся Киришского района;</p>

	<ul style="list-style-type: none"> – повышение эффективности психологической службы в системе образования Киришского муниципального района Ленинградской области, направленной на сохранение психологического здоровья всех участников образовательных отношений; – совершенствование системы методического сопровождения педагогов образовательных организаций; – реализация мер по развитию дополнительного образования детей и взрослых на базе Центра; – увеличение объема предоставляемых платных услуг.
Доминанты развития Центра	<ul style="list-style-type: none"> – Обеспечение качества муниципальных услуг. – Развитие психологической службы в системе образования Киришского муниципального района. – Развитие муниципальной методической службы в векторе единой федеральной системы научно-методического сопровождения.
Сроки реализации Программы	2025 – 2027 годы
Перечень подпрограмм (проектов)	<ol style="list-style-type: none"> 1. Подпрограмма «Обеспечение качества муниципальных услуг». 2. Подпрограмма «Развитие Районной психологической службы». 3. Подпрограмма «Развитие Районной службы медиации». 4. Подпрограмма «Развитие муниципальной методической службы в векторе единой федеральной системы научно-методического сопровождения». 5. Подпрограмма «Расширение спектра программ дополнительного образования и дополнительных платных образовательных услуг».
Система организации контроля за выполнением программы	<p>Управление реализацией программы осуществляется администрацией Центра.</p> <p><u>Процедуры внутриорганизационного контроля:</u></p> <p>Анализ реализации Программы представляется на административных совещаниях (2 раза в год), педагогического совета (1 раз в год).</p> <p><u>Процедуры внешних экспертиз:</u></p> <p>Результаты контроля представляются ежегодно через публикации на сайте Центра, общественных экспертиз, самообследования.</p>
Порядок мониторинга хода	<p>Виды мониторинга:</p> <ul style="list-style-type: none"> – «входной» – определение начального, первичного состояния;

<p>и результатов реализации</p>	<ul style="list-style-type: none"> – «промежуточный» – выявление промежуточных результатов, причин отклонений от цели и принятие необходимых мер для их ликвидации; – «итоговый» – оценка «выходных» данных, определение итоговых результатов.
<p>Этапы реализации Программы развития</p>	<p>I этап: январь — июнь 2025 г. Аналитико-подготовительный. Проблемный анализ, определение сильных и слабых сторон, формирование дорожных карт по реализации подпрограмм.</p> <p>II этап: июль 2025 г. – июль 2027 г. Практический. Реализация подпрограмм.</p> <p>III этап: август 2027 г. - октябрь 2027 г. Аналитико-обобщающий. Анализ и обобщение результатов и реализация программы. Определение целей, задач и направлений стратегии дальнейшего развития Центра.</p>
<p>Ожидаемые результаты</p>	<p>Создана инфраструктура Центра (педагогические, материальные, финансовые, кадровые, управленческие условия), которая обеспечивает:</p> <ul style="list-style-type: none"> – выполнение муниципального задания в области обеспечения образовательных организаций и населения Киришского района психолого-педагогической и логопедической помощью; – реализация качественной комплексной психолого-педагогической, логопедической помощи всем участникам образовательного процесса; – функционирование Районной психологической службы и Районной службы медиации в соответствии с современными требованиями; – функционирование муниципальной методической службы, осуществляющей методическое сопровождение педагогов образовательных организаций; – увеличение объема востребованных платных услуг; – пополнение материально-технической базы Центра.
<p>Важнейшие целевые индикаторы показатели Программы</p>	<p>1. Выполнение муниципального задания: 2025 г. - 100%; 2026 г. - 100%; 2027 г. - 100%.</p> <p>2. Процент потребителей (обучающихся, их родителей (законных представителей)), удовлетворённых качеством услуг Отдела психолого-педагогического сопровождения и логопедической помощи:</p>

	<p>2025 г. - 100%; 2026 г. - 100%; 2027 г. - 100%.</p> <p>3. Процент потребителей (обучающихся, их родителей (законных представителей)), удовлетворённых качеством услуг ТПМПК: 2025 г. - 100%; 2026 г. - 100%; 2027 г. - 100%.</p> <p>4. Процент удовлетворения запросов по предоставлению качественных услуг психолого-педагогической и логопедической помощи (в том числе на внебюджетной основе): 2025 г. - 100%; 2026 г. - 100%; 2027 г. - 100%.</p> <p>5. Эффективно функционирует Районная психологическая служба: 2025 г. - разработана документация; 2026 - 2027 гг. - служба функционирует.</p> <p>6. Эффективно функционирует Районная служба медиации: 2025 г. - разработана документация; 2026 - 2027 гг. - служба функционирует.</p> <p>7. Процент удовлетворения запросов по предоставлению методической помощи педагогам Киришского района: 2025 г. - 100%; 2026 г. - 100%; 2027 г. - 100%.</p> <p>8. Наличие цифрового (электронного) банка научно-методических, информационно-методических материалов по основным вопросам развития, воспитания и обучения детей, методического сопровождения педагогов на официальном сайте Центра: 2025 г. –20 ед.; 2026 г. –40 ед.; 2027 г. –60 ед.</p> <p>9. Увеличение объема платных услуг при реализации дополнительных услуг для родителей и семей и для детей, не владеющих или плохо владеющих русским языком, для которых он не является родным: 2025 г. – 2 программы; 2026 г. – 3 программы; 2027 г. – 4 программы.</p>
<p>Финансирование Программы</p>	<p>Выполнение Программы обеспечивается за счет: муниципального бюджета Киришского муниципального района и внебюджетных средств по итогам оказания платных услуг).</p>

Информационная справка

Современное состояние и тенденции развития учреждения

Муниципальное автономное учреждение «Киришский центр методического и психолого-педагогического сопровождения» (далее – Центр) создано на основании постановления №2881 от 18.12.2019 г. «О создании автономного учреждения Муниципального автономного учреждения «Киришский центр методического и психолого-педагогического сопровождения» путем изменения типа существующего муниципального бюджетного учреждения – муниципального бюджетного учреждения «Киришский центр методического и психолого-педагогического сопровождения».

Центр в своей деятельности руководствуется Конституцией Российской Федерации, федеральными конституционными законами, федеральными законами, Указами и распоряжениями Президента Российской Федерации, постановлениями и распоряжениями Правительства Российской Федерации, иными федеральными правовыми актами, областными законами, правовыми актами Губернатора Ленинградской области, Правительства Ленинградской области, Уставом муниципального образования Киришский муниципальный район Ленинградской области, приказами и распоряжениями Комитета по образованию Киришского муниципального района Ленинградской области, Уставом. Адрес: 187110, Ленинградская область, г. Кириши, пл. 60-летия Октября, д.1.

E-mail: kir.center.mpps@mail.ru

Сайт: <http://www.mpps.kiredu.ru>

Учредитель: Администрация муниципального образования Киришский муниципальный район Ленинградской области.

Вышестоящим органом по отношению к Учреждению является Комитет по образованию Киришского муниципального района Ленинградской области.

Режим работы Центра: в Центре установлена пятидневная рабочая неделя.

Время работы Центра с 08.00 до 21.00

Центр является юридическим лицом, имеет самостоятельный баланс (смету), расчетный счет в органе Федерального казначейства, печать установленного образца. Самостоятельно осуществляет финансово-хозяйственную деятельность.

Центр оказывает психолого-педагогическую и логопедическую помощь обучающимся образовательных организаций Киришского района, имеющим нарушения в развитии устной и письменной речи, помогает им в освоении общеобразовательных программ. Для обучающихся и педагогических работников образовательных организаций Киришского района предусмотрено оказание методической помощи, помощи в развитии творческого потенциала, удовлетворение информационных, учебно-методических, образовательных потребностей, создание условий для организации и осуществления повышения квалификации педагогических и руководящих работников образовательных организаций. Также Центр оказывает методическую поддержку образовательным организациям Киришского района в реализации федеральных государственных образовательных стандартов.

Центр строит свои взаимоотношения с другими организациями, юридическими и физическими лицами во всех сферах деятельности на основе договоров, соглашений и контрактов.

Материально-техническое обеспечение

Центр занимает помещения, переданные МАУДО «МУК» по договорам безвозмездного пользования недвижимым имуществом от 12.05.2016 г., от 12.01.2018 г. общей площадью 789,1 кв. м по адресу: 187110, Ленинградская обл., г. Кириши, пл. 60-летия Октября, д 1. В помещениях оборудованы: 4 кабинета специалистов для проведения коррекционно-

развивающей работы с детьми, диагностических мероприятий и консультаций, 1 конференц-зал, 1 кабинет главного бухгалтера, 2 методических кабинета, 2 кабинета начальников отдела, кабинет директора, приёмная, кабинет для работы Территориальной психолого-медико-педагогической комиссии.

Кадровый состав

В Центре работают 25 штатных сотрудников, 16 совместителей. Педагогический коллектив составляет 41 человек.

Должность	Количество человек
Директор	1
Руководитель структурного подразделения	2
Методист	10
Педагог-психолог	10
Учитель-логопед	13
Социальный педагог	1
Учитель-дефектолог	3
Главный бухгалтер	1
Лаборант	1
Уборщик служебных помещений	1

Педагоги высшей категории – 20 человек.

Первой категории – 1 человек.

Все педагоги имеют высшее образование.

По возрастному составу коллектив учреждения разнообразен, большее количество сотрудников – опытные педагоги, имеющие большой стаж педагогической деятельности.

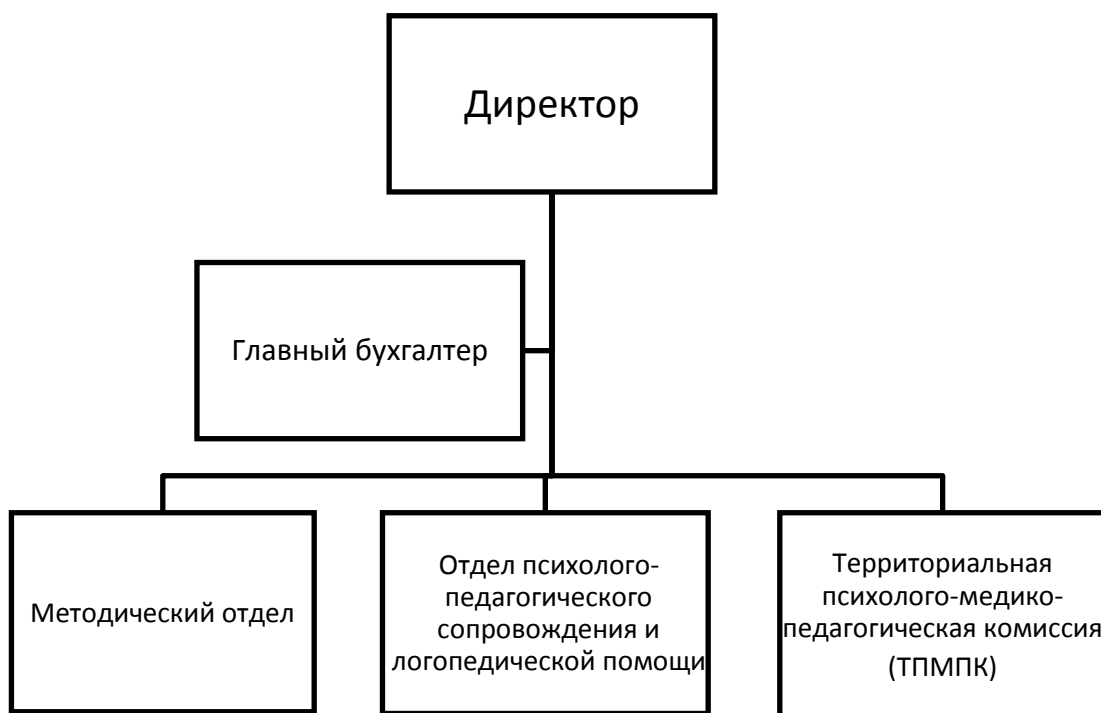
Педагогические работники Центра проходят курсы повышения квалификации в соответствии с занимаемой должностью, повышая тем самым свой профессиональный уровень, педагогическое мастерство.

За период с 2022 года по 2024 год педагоги обучались на разнообразных курсах повышения квалификации. Тематика курсов:

- работа с последствиями психотравмирующих ситуаций в краткосрочной терапии;
- организация деятельности педагога-психолога в системе среднего профессионального образования: психолого-педагогическое сопровождение и межведомственное взаимодействие;
- реализация требований обновленных ФГОС ООО, ФГОС СОО в работе учителя;
- деятельность службы примирения в образовательной организации;
- психиатрия и основы психофармакологии для коррекционных педагогов;
- профилактика эмоционального выгорания;
- технологии оказания психологической помощи в кризисных ситуациях;
- первичная профилактика аддиктивного поведения обучающихся образовательных организаций;
- содержание и методика преподавания курса финансовой грамотности различным категориям обучающихся;
- привязанность в детско-родительских отношениях: формирование и пути помощи;
- трансформация деятельности методической службы;
- организация методической работы в ОО;
- преподавание русского языка обучающимся, для которых он не является родным;
- реализация обновлённых ФГОС;
- бухгалтерский учет, составление и представление финансовой отчетности, налогообложение, внутренний контроль и аудит в государственных (муниципальных) учреждениях;

В течение учебного года педагоги проводят методические заседания, тематические семинары, практикумы и педсоветы. Педагоги стремятся совершенствовать свои профессиональные компетенции.

Структура Центра



Структурные подразделения Центра функционируют согласно положениям об отделах, должностным и функциональным обязанностям специалистов, планам работы.

Средняя годовая пропускная способность обслуживания потребителей услуг Центра составляет около 4,5 тысяч человек. Среди них – дети до 18 лет, родители (опекуны, приемные родители и другие законные представители детей), педагоги и другие.

Основными видами деятельности Центра являются:

- диагностика возможностей ребенка в возрасте от 0 до 18 лет, нарушений его развития и направление в образовательные организации со специальными условиями воспитания и обучения;
- обследование и выявление детей дошкольного и младшего школьного возраста 4-11 лет с нарушениями устной и письменной речи;
- коррекция речевых нарушений у детей дошкольного и младшего школьного возраста 4-11 лет;

- диагностика и коррекция сформированности основных психических процессов у детей дошкольного возраста от 3 до 7 лет;
- развитие коммуникативных навыков социально-эмоциональной сферы, мотивационной готовности к школе детей дошкольного возраста 4-7 лет;
- организация мероприятий по повышению уровня профессионального мастерства руководителей, педагогических работников муниципальных образовательных организаций;
- оказание методической и консультативной помощи по вопросам образования и инновационной деятельности педагогическим работникам, руководителям муниципальных образовательных организаций;
- методическое сопровождение мониторинговых исследований в сфере образования в муниципальных образовательных организациях;
- организация семинаров, конференций, видеоконференций, практикумов, открытых уроков для педагогических работников муниципальных образовательных организаций;
- организация деятельности профессиональных педагогических сообществ;
- организация конкурсов профессионального педагогического мастерства и методическое сопровождение их участников.

Концепция

Миссия Центра – квалифицированная помощь всем участникам образовательного пространства Киришского муниципального района: детям и родителям – в части психолого-педагогического сопровождения и логопедической помощи, педагогам – в профессиональной деятельности.

Стабильно работающее учреждение, показывающее хорошую результативность, требует устранения противоречий, выявленных на этапе проблемно-ориентированного анализа.

В результате планируемых изменений:

- Центр будет оказывать услуги, представленные в муниципальном задании, с учетом выстроенной системы оценки качества и внутреннего

контроля;

- деятельность педагогических работников будет соответствовать современным инновационным требованиям;
- в своей деятельности Центр будет ориентироваться на рекомендации вышестоящих организаций и на запросы родительской и педагогической общественности;
- поддерживается имиджевая политика Центра, что позволит увеличить объемы платных услуг и, как следствие, улучшить материально-техническую базу.

Проблемно-ориентированный анализ

В период с 2022 по 2024 год в Центре сотрудниками всех структурных подразделений – Отдела психолого-педагогического сопровождения и логопедической помощи, Территориальной психолого-медико-педагогической комиссии (ТПМПК) и Методического отдела поддерживается стабильная система работы в актуальных направлениях сопровождения участников образовательного процесса Киришского муниципального района.

В результате выполнения мероприятий Программы развития на 2022 – 2024 гг. были решены следующие проблемы и выполнены важные мероприятия, влияющие на развитие Центра:

- выполнение муниципального задания в области обеспечения образовательных организаций и населения Киришского района психолого-педагогической и логопедической помощью;
- соответствие современным требованиям в области психолого-педагогического сопровождения и логопедической помощи;
- доступность качественных услуг психолого-педагогической, логопедической помощи всем участникам образовательного процесса;
- реализация комплексной психолого-педагогической помощи детям «группы риска», одаренным детям, обучающимся с ОВЗ и детям-инвалидам;
- обеспечение функционирования ТПМПК для своевременного выявления особенностей в физическом и (или) психическом развитии и (или) отклонении в поведении детей, подготовки рекомендаций по оказанию психолого-педагогической помощи в организации обучения и воспитания;
- ведение просветительской работы для педагогов и родителей по вопросам психолого-педагогической помощи;
- ведение просветительской работы для педагогов и обучающихся по вопросам медиации и восстановительных технологий;

- методисты Методического отдела включены в состав регионального методического актива на базе ЦНППИМ ГАОУ ДПО «ЛОИРО»;
- с 2023 года началось формирование муниципальной методической службы (ММС), координирующим центром которой является Методический отдел, а его начальник – руководителем ММС;
- Центр входит в федеральный реестр организаций, осуществляющих научно-методическое сопровождение деятельности образовательных организаций;
- издание информационно-методических материалов по основным вопросам развития, воспитания и обучения детей, методического сопровождения педагогов;
- эффективное распределение и расходование бюджетных средств для организации максимального необходимого объема психолого-педагогического и логопедического сопровождения обучающихся и семей;
- поддержание позитивного имиджа Центра в социальном окружении, районной и городской системах образования за счет высокой результативности психолого-педагогической помощи детям и подросткам, и инновационной активности Центра в открытой системе образования;
- увеличение объема востребованных платных услуг, в том числе за счет функционирования Базовой опорной площадки Регионального консультационного центра;
- пополнение материально-технической базы Центра.

В период с 2022 по 2024 годы были достигнуты следующие результаты деятельности Центра:

Важнейшие целевые индикаторы и показатели Программы развития на 2022 - 2024 гг.	Результат выполнения	Комментарий
1. Выполнение муниципального задания: 2022 г. - 100%; 2023 г. - 100%; 2024 г. - 100%.	Выполнено полностью	Отражено в ежегодном Отчете по выполнению муниципального задания
2. Процент потребителей (обучающихся, их родителей (законных представителей)), удовлетворённых качеством услуг Отдела психолого-педагогического сопровождения и логопедической помощи: 2022 г. - 100%; 2023 г. - 100%; 2024 г. - 100%.	Выполнено полностью	Отражено в результатах анкетирования
3. Процент потребителей (обучающихся, их родителей (законных представителей)), удовлетворённых качеством услуг ТПМПК: 2022 г. - 100%; 2023 г. - 100%; 2024 г. - 100%.	Выполнено полностью	Отражено в результатах анкетирования
4. Процент удовлетворения запросов по предоставлению качественных услуг психолого-педагогической и логопедической помощи (в том числе на внебюджетной основе): 2022 г. - 100%; 2023 г. - 100%; 2024 г. - 100%.	Выполнено полностью	Отражено в результатах анкетирования
5. Создана эффективная система оказания комплексной психолого-педагогической помощи детям «группы риска», одаренным детям, обучающимся с ОВЗ и детям-инвалидам: 2022 г. - разработан проект системы;	Выполнено полностью	Разработано положение о Районной психологической службе, в соответствии с которым оказывается психолого-педагогическая помощь обучающимся. В учреждении с детьми «группы риска» работает главный внештатный психолог Сергеева С.Ф. С обучающимися среднего звена

<p>2023 - 2024 гг. - система функционирует.</p>		<p>Павловой З.Н. организованы занятия в «Школе юного медиатора». По направлению ТПМПК Якушева Е.В. проводит коррекционные занятия с детьми с ОВЗ и детьми-инвалидами.</p>
<p>6. Создана эффективная система работы с образовательными организациями по сопровождению обучающихся с ОВЗ и детей-инвалидов: 2022 г. - разработан проект системы; 2023 - 2024 гг. - система функционирует.</p>	<p>Выполнено частично</p>	<p>Взаимодействие с образовательными организациями осуществляется регулярно, в том числе, проводятся раз в квартал совещания с руководителями ПМП консилиумов. Специально разработанный локальный акт отсутствует. Разработаны проекты договоров сетевого взаимодействия, заключение планируется с января 2025 г.</p>
<p>7. Процент удовлетворения запросов по предоставлению методической помощи педагогам Киришского района: 2022 г. - 100%; 2023 г. - 100%; 2024 г. - 100%.</p>	<p>Выполнено полностью</p>	<p>Осуществляется проектная деятельность Методического отдела по всем актуальным направлениям образования.</p>
<p>8. Издание информационно-методических материалов по основным вопросам развития, воспитания и обучения детей, методического сопровождения педагогов: 2022 г. – печать и тиражирование 1 брошюры 2023 г. – печать и тиражирование 2 брошюр; 2024 г. – печать и тиражирование 3 брошюр.</p>	<p>Выполнено частично</p>	<p>Информационно-методические материалы публикуются на официальном сайте Центра и в группе Вконтакте. Печать и тиражирование печатных изданий не производились в связи с отсутствием оборудования и расходных материалов. В сентябре 2023 года в качестве альтернативы создан электронный сборник материалов участников фестиваля успешных практик «Методическая панорама – 2023»</p>
<p>9. Обеспеченность Центра оборудованием, методической литературой и пособиями: 2022 г. - 44%; 2023 г. - 46%; 2024 г. - 48%.</p>	<p>Выполнено полностью</p>	<p>Обновлен парк компьютерной техники, закуплена новая мебель, организована подписка на электронную систему «Образование»</p>

<p>10. Увеличение объема платных услуг:</p> <p>2022 г. - на 2%; 2023 г. - на 4%; 2024 г. - на 6% по сравнению с 2021 г.</p>	<p>Выполнено полностью</p>	<p>Объем платных услуг без учета оказания услуг по подготовке граждан, выразивших желание стать опекунами или попечителями несовершеннолетних граждан, составил в 2024 году увеличение на 60% по сравнению с 2021 годом.</p>
---	----------------------------	--

На данный момент выявлены или не решены следующие проблемы.

Муниципальное задание ежегодно выполняется на 100%, но в последнее время появились вакансии по должности «учитель-логопед» и «педагог-психолог». Молодые специалисты отсутствуют. В центре работают только опытные педагоги, многие из которых пенсионного возраста. Необходимо организовать привлечение молодых специалистов, в то же время сохранив традиции опытного коллектива. ТПМПК функционирует в полной мере, но остаются нерешенными следующие вопросы: прием иноязычных граждан, доступность для маломобильных групп населения.

Центром организована деятельность Районной психологической службы и Районной службы медиации, которые требуют дальнейшего развития.

Малое количество методических мероприятий с открытой трансляцией опыта работы, успешных педагогических практик связано с отсутствием необходимого оборудования по организации онлайн-трансляций, созданию видеоконтента, и специалистов по эксплуатации такого оборудования.

Учреждение оказывает услуги населению на платной основе, но проверка комитета финансов показала недостаточное качество сопроводительных документов. Требуется переработать их в соответствии с законодательством. Кроме того, есть запрос населения на дополнительные образовательные услуги, которые Центр может реализовать, если обеспечит ресурсную базу.

Подпрограмма «Обеспечение качества муниципальных услуг»

Обоснование подпрограммы

В Центре работают учителя-логопеды, педагоги-психологи и учителя-дефектологи Отдела психолого-педагогического сопровождения и логопедической помощи и Территориальной психолого-медико-педагогической комиссии (ТПМПК).

В соответствии с муниципальным заданием педагоги оказывают следующие муниципальные услуги:

1. Коррекционно-развивающую, компенсирующую и логопедическую помощь обучающимся оказывают:
 - учителя-логопеды обучающимся ДОО старшего дошкольного возраста, обучающимся подготовительных к школе групп, имеющим нарушения устной речи;
 - учителя-логопеды школьных логопедических пунктов обучающимся 1 – 4 классов СОШ, имеющим нарушения устной и письменной речи;
 - педагоги-психологи ДОО обучающимся подготовительных к школе групп;
 - педагоги-психологи детям по направлению ТПМПК, образовательных организаций, Отдела опеки и попечительства.
2. Психолого-педагогическое консультирование обучающихся, их родителей (законных представителей) и педагогических работников – педагоги-психологи в дошкольных образовательных учреждениях с обучающимися старшего дошкольного возраста и на базе Центра с обучающимися разных возрастных групп.
3. Психолого-медико-педагогическое обследование детей проводится специалистами ТПМПК.

Цель и задачи подпрограммы

Целью подпрограммы является обеспечение высокого качества обследования и оказания логопедической и психолого-педагогической помощи обучающимся, их родителям (законным представителям);

Задачи подпрограммы:

- создание условий для реализации права обучающихся на получение коррекционно-логопедической и психолого-педагогической помощи;
- совершенствование условий для профессионального развития кадрового потенциала;
- организация продуктивных взаимосвязей Центра с образовательными организациями, организациями, осуществляющими социальное обслуживание, медицинскими организациями, другими организациями в направлении сопровождения детей-инвалидов, детей с ОВЗ и (или) девиантным (общественно-опасным) поведением в образовательном пространстве.
- Кадровое и материально-техническое обеспечение деятельности Центра.

Механизм реализации

№	Содержание деятельности	Сроки	Ожидаемый результат
Задача 1. Создание условий для реализации права обучающихся на получение коррекционно-логопедической и психолого-педагогической помощи (Ответственные: директор, начальник отдела психолого-педагогического сопровождения и логопедической помощи, руководитель Территориальной психолого-медико-педагогической комиссии, педагоги-психологи и учителя-логопеды)			
1	Проектирование образовательных программ с учётом актуальных изменений в нормативно-правовом поле, особенностями контингента обучающихся	2025 г.	Разработаны / скорректированы образовательные программы.
2	Контроль качества, эффективности реализации образовательных программ, качества работы ТПМПК	Ежегодно	Выполнение муниципального задания в полном объёме, отсутствие обоснованных жалоб потребителей услуг.
3	Контроль качества, эффективности работы ТПМПК	Ежегодно	Выполнение муниципального задания в полном объёме, отсутствие обоснованных жалоб потребителей услуг.
4	Ведение просветительской работы с	Постоянно	Посещение родительских

	родителями (законными представителями) обучающихся		собраний, проведение индивидуальных консультаций для родителей.
5	Обеспечение информационной открытости в части размещения сведений о деятельности Центра	Постоянно	Постоянное обновление информации на сайте Центра и в социальных сетях.
6	Совершенствование системы внутренней оценки качества деятельности	2025 г.	Обновление положения о внутренней оценке качества деятельности.
<p>Задача 2. Совершенствование условий для профессионального развития кадрового потенциала (Ответственные: директор, начальник отдела психолого-педагогического сопровождения и логопедической помощи, руководитель Территориальной психолого-медико-педагогической комиссии, педагоги-психологи и учителя-логопеды)</p>			
1	Разработка модели методической службы Центра	2025 г.	Разработано положение о методической службе Центра.
2	Непрерывное повышение профессионального мастерства учителей-логопедов, педагогов-психологов, специалистов ТПМПК в различных формах	2025-2027 гг.	Ежегодно непрерывным профессиональным образованием в различных формах охвачены все педагоги Центра. Увеличение доли педагогов, имеющих первую и высшую квалификационные категории.
3	Диагностика/ самодиагностика профессиональных затруднений	Ежегодно, по плану ИОМ 2025-2027 гг.	Разработаны индивидуальные планы повышения профессионального мастерства.
4	Внедрение инновационных психодиагностических средств, новых форм психолого-педагогического сопровождения и педагогических технологий	2025-2027 гг.	Педагогами освоены и внедряются в работу современные средства психодиагностики и формы психолого-педагогического сопровождения, новые педагогические технологии.
5	Распространение опыта работы педагогов Центра	2025-2027 гг.	Педагоги Центра представляют опыт своей работы на уровне учреждения, муниципальном, региональном и федеральном уровнях.
<p>Задача 3. Социальное партнёрство (Ответственные: директор, начальник отдела психолого-педагогического сопровождения и логопедической помощи, руководитель Территориальной психолого-</p>			

медико-педагогической комиссии, педагоги-психологи и учителя-логопеды)			
1	Организация продуктивных взаимосвязей Центра с образовательными организациями, организациями, осуществляющими социальное обслуживание, медицинскими организациями, другими организациями в направлении сопровождения детей-инвалидов, детей с ОВЗ и (или) девиантным (общественно-опасным) поведением в образовательном пространстве.	2025-2027 гг.	Сетевое взаимодействие ТПМПК и ПП консилиумов образовательных организаций; тесное сотрудничество с бюро медико-социальной экспертизы (далее бюро МСЭ) и учреждениями здравоохранения, реабилитационными центрами и отделениями восстановительного лечения; согласованные действия со структурными подразделениями системы социальной защиты и отделом по делам несовершеннолетних.
2	Взаимодействие с социокультурными учреждениями города и района	2025-2027 гг.	Расширение образовательного пространства через сотрудничество с социокультурными учреждениями города и района.
Задача 4. Кадровое и материально-техническое обеспечение деятельности Центра(Ответственные: директор, начальник отдела психолого-педагогического сопровождения и логопедической помощи, руководитель Территориальной психолого-медико-педагогической комиссии)			
1	Привлечение в учреждение новых квалифицированных кадров и молодых специалистов	2025-2027 гг. по мере необходимости	Отсутствие вакансий, снижение нагрузки специалистов Центра, более полный охват учреждений района психолого-педагогическим сопровождением и логопедической помощью.
2	Создание условий для комфортной и безопасной работы специалистов Центра	2025-2027 гг.	Проведена СОУТ. Условия работы отвечают требованиям охраны труда, безопасны.
3	Приобретение методической литературы, дидактических пособий, оборудования, обновление пакетов диагностических методик	2025-2027 гг.	Наличие обновлённых/приобретённых материально-технических средств, отвечающих требованиям к предоставляемым услугам. Улучшение материально-технического обеспечения рабочих мест педагогов.

Подпрограмма «Развитие Районной психологической службы»

Обоснование подпрограммы

Современное российское общество переживает период серьезных демографических, экономических и технологических трансформаций, характерных для большинства развитых стран мира. Эти изменения приводят к новым рискам, предъявляют высокие требования к подготовке детей к жизни в быстро меняющихся условиях, требуют формирования критического мышления, новых жизненных установок, развитие личности с позитивными ценностями, формирование ответственного гражданина, способного взять ответственность за себя и свою судьбу. В сложившейся ситуации повышаются требования к системе образования. Психологическая служба в системе образования Российской Федерации – один из важнейших механизмов, обеспечивающих права ребенка, декларируемые Конвенцией о правах ребенка и Всеобщей декларацией прав человека.

Цели и задачи

Целью подпрограммы является повышение эффективности психологической службы в системе образования Киришского муниципального района Ленинградской области, направленной на сохранение психологического здоровья всех участников образовательных отношений и создание благоприятных психолого-педагогических условий реализации целей и задач современного образования посредством психолого-педагогического сопровождения образовательного процесса.

Задачи подпрограммы:

1. нормативное регулирование деятельности Районной психологической службы в образовательном пространстве Киришского района;
2. организация психолого-педагогического сопровождения образовательного процесса;

3. реализация в образовательном пространстве Киришского района деятельности Районной психологической службы;
4. организация психологического просвещения и консультирования родителей (законных представителей) обучающихся и воспитанников по проблемам обучения и воспитания;
5. повышение психолого-педагогической компетентности педагогического сообщества Киришского района в вопросах психолого-педагогического сопровождения.

Механизм реализации

№	Содержание деятельности	Сроки	Ожидаемый результат
Задача 1. Нормативное регулирование деятельности Районной психологической службы в образовательном пространстве Киришского района. (Ответственные: директор, руководитель Районной психологической службы)			
1	Разработка нормативной правовой документации для полноценного функционирования Районной психологической службы	2025 г.	<p>Разработано положение о Районной психологической службе Киришского муниципального района.</p> <p>Разработано положение о деятельности педагога-психолога в образовательных организациях Киришского муниципального района Ленинградской области.</p> <p>Определен перечень нормативной правовой документации, необходимой для работы педагога-психолога и правила ведения документации с учетом соблюдения конфиденциальности и защиты персональных данных.</p> <p>Разработана и внедрена модель службы оказания кризисной помощи в Киришском муниципальном районе.</p> <p>Определён порядок организации межведомственного взаимодействия по вопросам деятельности Районной психологической службы. Разработан и согласован договор о сетевом взаимодействии.</p>
Задача 2. Организация психолого-педагогического сопровождения образовательного процесса.			

(Ответственные: директор, руководитель Районной психологической службы, педагоги-психологи)

1	Психолого-педагогическое сопровождение всех категорий обучающихся и воспитанников, оказание им профессиональной помощи и содействия в трудных жизненных ситуациях	2025-2027 гг.	<p>Организация и проведение коррекционно-развивающих занятий с детьми и подростками находящимися в трудной жизненной ситуации и социально-опасном положении, с социальной дезадаптацией, поведенческими и эмоциональными проблемами по обращению образовательных организаций Киришского района, КДН, ОДН, органов опеки и попечительства.</p> <p>Организация и проведение коррекционно-развивающих занятий по коррекции агрессивного поведения, работа с детьми, склонными к суицидальному поведению.</p> <p>Осуществление психолого-педагогического сопровождения детей ветеранов (участников) СВО в период обучения.</p> <p>Проведение профилактических мероприятий для обучающихся высокой и высочайшей вероятности проявления рискованного (в том числе аддиктивного поведения).</p>
2	Психолого-педагогическое сопровождение несовершеннолетних, признанных в случаях и в порядке, которые предусмотрены уголовно-процессуальным законодательством, подозреваемыми, обвиняемыми или подсудимыми по уголовному делу, либо являющимися потерпевшими или свидетелями преступления	2025-2027 гг.	<p>Обеспечение индивидуального сопровождения и поддержки несовершеннолетних и их родителей (законных представителей) в период следственных действий.</p> <p>Осуществление психолого-педагогической диагностики и, при необходимости, коррекции ситуации несовершеннолетнего, сбор социально-психологического анамнеза.</p>

<p>Задача 3. Реализация в образовательном пространстве Киришского района деятельности Районной психологической службы. (Ответственные: директор, руководитель Районной психологической службы, педагоги-психологи)</p>			
1	<p>Проведение совещаний, семинаров, иных мероприятий, повышающих профессиональный уровень педагогов и специалистов образовательных учреждений по актуальным вопросам оказания психолого-педагогической помощи в системе общего образования и среднего профессионального образования.</p>	2025-2027 гг.	<p>Проведена серия семинаров и мастер-классов для педагогов-психологов, социальных педагогов, директоров, заместителей директоров образовательных организаций Киришского района.</p> <p>Разработаны конкретные рекомендации для педагогических работников по оказанию помощи в вопросах воспитания, обучения и развития несовершеннолетних.</p> <p>Организовано проведение «Недели психологии» в образовательных организациях Киришского района.</p>
2	<p>Осуществление взаимодействия Районной психологической службы с субъектами профилактики, КДН и ЗП, Отдела опеки и попечительства, ОДН и другими</p>	2025-2027 гг.	<p>Осуществление работы по психолого-педагогическому сопровождению несовершеннолетних и оказание им профессиональной помощи и содействия в трудных жизненных ситуациях.</p>
3	<p>Осуществление взаимодействия с Региональным ресурсным центром по профилактике безнадзорности и правонарушений несовершеннолетних Ленинградской области.</p>	2025-2027 гг.	<p>Обеспечение методического сопровождения деятельности Районной психологической службы.</p>
4	<p>Обеспечение информационной открытости деятельности Районной психологической службы</p>	2025-2027 гг.	<p>Освещение в средствах массовой информации результатов деятельности Районной психологической службы.</p> <p>Размещение актуальной информации о деятельности Районной психологической службы на официальном сайте МАУ «Киришского центра МППС»</p>
5	<p>Мониторинг качества и эффективности деятельности Районной психологической службы</p>	Ежегодно, июнь	<p>Контроль за деятельностью Районной психологической службы.</p>
<p>Задача 4. Организация психологического просвещения и консультирования родителей (законных представителей) обучающихся и воспитанников по проблемам обучения и воспитания.</p>			

(Ответственные: директор, руководитель Районной психологической службы, педагоги-психологи)			
1	Проведение семинаров, групповых консультаций и иных мероприятий для родителей (законных представителей) детей дошкольного, школьного и подросткового возраста по актуальным вопросам развития и воспитания.	<p>В учебные периоды 2025-2027 гг. Ежемесячно</p> <p>В учебные периоды 2025-2027 гг.</p> <p>Ежедневно</p>	<p>Организованы и регулярно проводятся семинары и групповые консультации для родителей (законных представителей) детей дошкольного, школьного и подросткового возраста по актуальным вопросам воспитания и развития, как на базе МАУ «Киришского центра МППС», так и на базе образовательных организаций Киришского района.</p> <p>Разработаны конкретные рекомендации для родителей (законных представителей) по оказанию помощи в вопросах воспитания, обучения и развития несовершеннолетних.</p> <p>Проводятся индивидуальные консультации для родителей (законных представителей).</p>
<p>Задача 5. Повышение психолого-педагогической компетентности педагогического сообщества Киришского района в вопросах психолого-педагогического сопровождения несовершеннолетних.</p> <p>(Ответственные: директор, руководитель Районной психологической службы)</p>			
1	Организация обучения педагогов-психологов ОО Киришского района	В учебные периоды 2025-2027 гг.	<p>Оказана методическая помощь педагогам-психологам, социальным педагогам ОО через проведение обучающих семинаров-практикумов.</p> <p>Обеспечено участие педагогов-психологов ОО в мероприятиях по реализации Концепции развития системы психолого-педагогической помощи в сфере общего и среднего профессионального образования в РФ на период до 2030 года.</p>
2	Повышение квалификации руководителя Районной психологической службы	Ежегодно	Совершенствование организации работы Районной психологической службы.
3	Распространение опыта работы Районной психологической службы	2025-2027 гг.	Освещение в СМИ деятельности Районной психологической службы, представление успешных практик на уровне учреждения, муниципальном, региональном и федеральном уровнях.

Подпрограмма «Развитие Районной службы медиации»

Обоснование подпрограммы

Согласно методическим рекомендациям «Об организации образовательной деятельности в организациях, осуществляющих образовательную деятельность по реализации основных общеобразовательных программ начального общего, основного общего, среднего общего образования в 2024/2025 учебном году» (Ленинградская область) для служб медиации (примирения) важно создание благоприятных и безопасных условий для полноценного развития и социализации детей и подростков, вовлекаемых в конфликты, в том числе связанные с нарушением закона, внедрение в практику механизмов восстановления прав потерпевших от противоправных действий несовершеннолетних, не достигших возраста привлечения к уголовной ответственности.

Цель и задачи

Целью подпрограммы является формирование благополучного, гуманного и безопасного пространства (среды) для полноценного развития и социализации учащихся ОО Киришского района, в том числе при возникновении трудных жизненных ситуаций, включая вступление их в конфликт с законом.

Задачи подпрограммы:

1. нормативное регулирование деятельности Районной службы медиации в образовательном пространстве Киришского района;
2. реализация в образовательном пространстве Киришского района деятельности различных моделей служб медиации (примирения);
3. развитие в Киришском районе движения волонтеров-юных медиаторов;
4. повышение профессиональной компетентности педагогического сообщества Киришского района в вопросах организации деятельности Районной службы медиации.

Механизм реализации

№	Содержание деятельности	Сроки	Ожидаемый результат
Задача 1. Нормативное регулирование деятельности Районной службы медиации в образовательном пространстве Киришского района (Ответственные: директор, руководитель Районной службы медиации)			
1	Разработка нормативной правовой документации для полноценного функционирования Районной службы медиации	2025-2026 гг.	Разработаны положения о Территориальной службе медиации (примирения) и Школьной службе медиации (примирения); о районном совете координаторов школьных служб медиации (примирения). Сформирован план работы совета. Определен перечень нормативной правовой документации, необходимой для медиатора. Согласована форма отчета (мониторинга) о деятельности Территориальной службы медиации (примирения), и Школьной службы медиации (примирения). Разработаны порядок работы ведущего восстановительных программ со случаям, форма описания работы по медиативному случаю. Определён порядок организации межведомственного взаимодействия по вопросам деятельности Территориальной службы медиации и Школьных служб медиации (примирения). Разработаны критерии оценки качества проведения восстановительных программ, процедуры обратной связи от

			участников конфликта, прошедших восстановительную программу, правила ведения документации службы с учетом соблюдения конфиденциальности и защите персональных данных.
Задача 2. Реализация в образовательном пространстве Киришского района деятельности различных моделей служб медиации (примирения) (Ответственные: директор, руководитель Районной службы медиации)			
1	Создание территориальной службы медиации (примирения) и примирения (медиации)	2025 г.	Организовано функционирование территориальной службы медиации (примирения).
2	Организация и проведение информационных семинаров-совещаний по вопросам развития школьных служб медиации (примирения)	В учебные периоды 2025-2027 гг.	Проведена серия семинаров для директоров образовательных организаций, заместителей директоров образовательных организаций, участников школьной службы медиации (примирения), для специалистов системы образования по вопросам школьной медиации (примирения) и создания школьных служб.
3	Проведение в образовательных организациях тренинговых занятий для педагогов, обучающихся и родителей по обучению навыкам медиативного восстановительного подхода	2025-2027 гг.	Обеспечение работы по просвещению педагогов, обучающихся и родителей о методах и технологиях медиативного восстановительного подхода.
4	Осуществление взаимодействия Территориальной службы медиации (примирения) со службами профилактики, КДН и ЗП, Отдела опеки и попечительства, ОО по применению медиативного восстановительного подхода	2025-2027 гг.	Обеспечение работы по просвещению специалистов системы профилактики безнадзорности и правонарушений несовершеннолетних о методах и технологиях восстановительного правосудия в отношении детей.
5	Осуществление взаимодействия с Региональным ресурсным центром по профилактике безнадзорности и правонарушений	2025-2027 гг.	Обеспечение методического сопровождения деятельности районной

	несовершеннолетних Ленинградской области.		службы медиации.
6	Обеспечение информационной открытости деятельности Районной службы медиации	2025-2027 гг.	Освещение в средствах массовой информации результатов деятельности Территориальной службы медиации (примирения) и школьных служб медиации (примирения) Размещение актуальной информации о деятельности школьных служб медиации (примирения) на официальных сайтах ОО.
7	Мониторинг качества и эффективности деятельности Районной службы медиации	Ежегодно, июнь	Контроль за деятельностью Территориальной службы медиации (примирения) и школьных служб медиации (примирения).
Задача 3. Развитие в Киришском районе движения волонтеров-юных медиаторов (Ответственные: директор, руководитель Районной службы медиации)			
1	Обучение волонтеров-юных медиаторов эффективным стратегиям поведения, коммуникативным навыкам, медиативному подходу	В учебные периоды 2025-2027 гг.	Организованы интенсивы для подростков «Мастер переговоров». Ежеженедельно по расписанию реализуется дополнительная образовательная программа «Школа волонтера-юного медиатора».
2	Организация деятельности межшкольного актива волонтеров-юных медиаторов	2025-2027 гг. 1 раз в квартал	Организованы и проводятся ежеквартальных встреч актива волонтеров-юных медиаторов.
3	Популяризация в широкой среде движения волонтеров-юных медиаторов, деятельности Районной службы медиации	2025 г. Ежегодно	Создание портфеля юного медиатора, блокнота юного медиатора. Проводятся Единый день волонтера-юного медиатора игра «Ситуация Б», районный форум координаторов и волонтеров-юных медиаторов школьных служб медиации (примирения), конкурс медиативного мастерства юных медиаторов «Мастер медиации», конкурс

		2025-2027 гг.	видеороликов, плакатов и памяток «Мы за мир, за дружбу». Организовано участие юных медиаторов в неделе медиации, неделе психологии, школьных акциях, районных и региональных мероприятиях.
Задача 4. Повышение профессиональной компетентности педагогического сообщества Киришского района в вопросах организации деятельности Районной службы медиации (Ответственные: директор, руководитель Районной службы медиации)			
1	Организация обучения координаторов, членов школьных служб медиации (примирения) педагогов ОО	В учебные периоды 2025-2027 гг.	Оказана методическая помощь педагогам ОО через проведение интенсивов-учебных медиаций, обучающих семинаров-практикумов восстановительным технологиям (круг сообщества, семейная конференция, восстановительная беседа). Организовано проведение методического десанта в ОО (семинар, игра, разбор конкретного случая, индивидуальное консультирование). Организовано проведение восстановительного десанта (работа с педагогами по конкретному случаю, круг сообщества с родителями, работа с обучающимися, воспитательная или профилактическая работа с волонтерами).
2	Повышение квалификации руководителя Районной службы медиации	Ежегодно	Совершенствование организации работы Районной службы медиации.
3	Распространение опыта работы Районной службы медиации	2025-2027 гг.	Освещение в СМИ деятельности Районной службы медиации, представление успешных практик на разных уровнях.

Подпрограмма «Развитие муниципальной методической службы в векторе единой федеральной системы научно-методического сопровождения»

Обоснование подпрограммы

Изменения, происходящие в системе образования, требуют обновления содержания и форм методической работы. В современном образовательном пространстве созданная система работы Методического отдела также требует корректировки и обновления.

Методический отдел должен определить такие образовательные ориентиры, которые помогут педагогам в условиях возрождения методической службы в Российской Федерации, реализации обновлённых ФГОС, требований профессиональных стандартов в образовательной отрасли, внимания к оценке качества образования и непрерывного профессионального развития.

В данной подпрограмме определена стратегия работы Методического отдела, основанная на системе работы, опыте, традициях, с включением актуальных направлений и современного подхода.

Цель и задачи

Целью подпрограммы создание условий для непрерывного профессионального развития педагогических работников и управленческих кадров, повышения эффективности и результативности их деятельности в соответствии с приоритетными задачами в области образования на муниципальном уровне как части региональной системы научно-методического сопровождения педагогических работников и управленческих кадров Ленинградской области.

Задачи подпрограммы:

1. Управление системой научно-методического сопровождения педагогических работников и управленческих кадров образовательных организаций.

2. Непрерывное повышение профессионального мастерства педагогических работников и управленческих кадров.
3. Содержательно-методического обеспечения непрерывного профессионального (педагогического) образования.
4. Обеспечение методического сопровождения современных процедур оценки качества образования в направлении.

Механизм реализации

Перечень используемых далее по тексту сокращений:

ИОМ – индивидуальный образовательный маршрут,

ММА – муниципальный методический актив,

ММС – муниципальная методическая служба,

ММСв – муниципальный методический совет,

ОО – образовательные организации,

РМО – районное методическое объединение учителей-предметников,

ЦНППМ – центр непрерывного повышения профессионального мастерства педагогических работников.

№	Содержание деятельности	Сроки	Ожидаемый результат
Задача 1. Управление системой научно-методического сопровождения педагогических работников и управленческих кадров образовательных организаций (Ответственные: начальник отдела, методисты Методического отдела)			
1	Разработка и внедрение организационно-методической и иной документации, сопровождающей функционирование ММС	2025 г.	Функционирование ММС в актуальном правовом поле после внедрения обновлённых/ разработанных нормативных актов. Разработка проектов Методического отдела. Наличие на сайтах до 100% ОО актуальных локальных нормативных актов по организации работы методической службы ОО.
2	Координация взаимодействия субъектов ММС	Постоянно	Установлены связи между субъектами ММС, определены их роли и функции.
3	Организация деятельности ММСв и ММА	2025-2027 гг.	Системное функционирование ММСв и ММА (совещания ММСв)

			проходят не реже 3 раз в год, разработан план работы ММА на каждый учебный год).
Задача 2. Непрерывное повышение профессионального мастерства педагогических работников и управленческих кадров (Ответственные: начальник отдела, методисты Методического отдела)			
1	Организация диагностики профессиональных компетенций, в т.ч. во взаимодействии с ЦНППМ,	2025 г.	Выявление типичных и индивидуальных профессиональных затруднений педагогов. Увеличение доли педагогов, участвующих в оценке профессиональных компетенций.
2	Организация деятельности по совершенствованию профессиональных компетенций во взаимодействии с ЦНППМ, региональным и муниципальным методическим активом и руководителями образовательных организаций	2025-2027 гг.	Изучаются запросы и оказывается практическая помощь педагогическим работникам.
3	Осуществление профилактики профессионального выгорания педагогических работников	2025-2027 гг.	Изучаются запросы и оказывается практическая помощь педагогическим работникам. Снижается эмоциональная тревожность педагогов, возрастает уверенность в своих профессиональных компетенциях.
4	Организационное сопровождение различных форм повышения квалификации педагогических работников и управленческих кадров с учетом выявленных профессиональных дефицитов	2025-2027 гг.	Педагогические и управленческие работники ОО непрерывно повышают квалификацию, устраняют профессиональные дефициты. Увеличение доли педагогов, осуществляющих непрерывное профессиональное развитие, в т.ч. в форме ИОМ.
5	Развитие системы наставничества педагогических работников, включая педагогических работников до 35 лет в первые три года работы	2025-2027 гг.	Успешная адаптация молодых специалистов. До 100% педагогов ОО до 35 лет и в первые 3 года работы вовлечены в мероприятия

			методического проекта «На ступенях роста». Работает система наставничества в ОО, в т.ч. система сопровождения профессионального роста молодых педагогов.
Задача 3. Содержательно-методического обеспечения непрерывного профессионального (педагогического) образования (Ответственные: начальник отдела, методисты Методического отдела)			
1	Развитие электронной информационно-образовательной методической среды по актуальным направлениям развития образования	2025-2027 гг.	Обеспечение педагогических работников и управленческих кадров методическими рекомендациями, материалами (в том числе цифровыми). Увеличение доли педагогов, системно использующих цифровые образовательные ресурсы в профессиональной деятельности и профессиональном развитии. Наличие на сайте до 100% образовательных организаций раздела Методическая работа. Ведение муниципального банка успешных педагогических и управленческих практик.
2	Организация методических образовательных событий для педагогических и управленческих работников Киришского района	2025-2027 гг.	Реализуются проекты Методического отдела. Включение 85% педагогов в проектную деятельность отдела; включение до 70% педагогов в различные активности, направленные на повышение квалификации; увеличение доли педагогов, готовых к трансляции собственного педагогического опыта.
3	Содействие региону в реализации региональных проектов и инновационных программ в сфере образования и непрерывного профессионального образования	2025-2027 гг. По планам программ, проектов	Обеспечено участие педагогических и управленческих кадров ОО в региональных проектах и программах на основании

	педагогических работников и управленческих кадров образовательных организаций		анализа актуальных проблем в образовательной деятельности. Улучшение качества образовательной деятельности в ОО.
Задача 4. Обеспечение методического сопровождения современных процедур оценки качества образования в направлении (Ответственные: начальник отдела, методисты Методического отдела)			
1	Аналитическая деятельность по итогам внешних процедур оценки качества	2025-2027 гг. Ежегодно	Аналитические материалы представлены педагогическому сообществу. Разработаны методические рекомендации на основании анализа.
2	Организация работы Методического отдела, РМО, ММА по методическому сопровождению подготовки педагогов и обучающихся к ВПР, ГИА, региональным и национальным исследованиям качества образования и профилактике низких образовательных результатов	2025-2027 гг.	Профилактика необъективного оценивания и низких образовательных результатов. Повышение образовательных результатов в освоении общеобразовательных программ. Достижение результатов в направлении формирования функциональной грамотности обучающихся.

Подпрограмма «Расширение спектра дополнительных платных образовательных услуг»

Обоснование подпрограммы

В соответствии с частью 9 статьи 54 Федерального закона от 29 декабря 2012 г. № 273-ФЗ «Об образовании в Российской Федерации», в Центре организована деятельность по предоставлению платных услуг населению. Разработано Положение о платных дополнительных услугах и иной, приносящей доход деятельности и иная документация.

Предоставляются услуги по психолого-педагогическому сопровождению: «Психологическое консультирование», «Психологическая диагностика» и групповые общеразвивающие занятия для детей старшего дошкольного возраста «Ступенька к школе».

В соответствии с Договором о передаче организации отдельных полномочий органа опеки и попечительства в отношении несовершеннолетних граждан между Комитетом по образованию Киришского муниципального района Ленинградской области и МАУ «Киришский центр МППС» проводится подготовка граждан, выразивших желание стать опекунами или попечителями несовершеннолетних граждан либо принять детей, оставшихся без попечения родителей, в семью на воспитание в иных установленных семейным законодательством Российской Федерации формах.

В соответствии с Договорами между ГАОУ ДПО «ЛОИРО» и МАУ «Киришский центр МППС» организовано оказание услуг психолого-педагогической, методической и консультационной помощи родителям (законным представителям) детей, а также гражданам, желающим принять на воспитание в свои семьи детей, оставшихся без попечения родителей в формате «Базовой опорной площадки» Регионального Консультационного Центра.

Современные социальные условия вынуждают родителей обучающихся обращаться к дополнительным услугам педагогов-психологов и учителей-логопедов для реализации индивидуальных вопросов как родителей, так и детей.

Стала актуальной задача адаптации к русской культуре детей и семей, прибывших в Россию и не владеющих русским языком.

Цели и задачи

Цель подпрограммы: удовлетворение спроса населения на дополнительные образовательные услуги.

Задачи подпрограммы:

1. Ресурсное обеспечение платных услуг.
2. Эффективная реализация платных услуг, удовлетворяющая заказчиков и приносящая прибыль Центру.

Механизм реализации

№	Содержание деятельности	Сроки	Ожидаемый результат
Задача 1. Ресурсное обеспечение платных услуг. (Ответственные: директор, главный бухгалтер)			
1	Разработка и корректировка нормативной правовой документации по организации платных услуг	2025 г.	Обновлены локальных актов, регламентирующих платные услуги, в соответствии с требованиями законодательства.
2	Разработка новых дополнительных программ согласно спросу населения	2025 г.	<p>Разработаны новые программы в сфере психолого-педагогического сопровождения для родителей.</p> <p>Разработаны новые программы в сфере психолого-педагогического сопровождения для детей.</p> <p>Разработана программа в сфере логопедической помощи для детей.</p> <p>Разработана программа для</p>

			детей, не владеющих или плохо владеющих русским языком, для которых он не является родным.
3	Повышение квалификации педагогических работников, привлекаемых к оказанию платных услуг	2025 г., далее раз в три года	Обеспечение высокого качества оказания платных услуг.
4	Материально-техническое обеспечение	Ежегодно	Приобретение методических пособий и специальной литературы. Приобретение мебели и оборудования.
Задача 2. Эффективная реализация платных услуг, удовлетворяющая заказчиков и приносящая прибыль Центру (Ответственные: директор и педагоги, привлекаемые к проведению платных услуг)			
1	Организация рекламной кампании.	2026 г., далее – ежегодно	Информирование ОО. Размещение информации с соцсетях, на сайте. Реклама в СМИ.
2	Высокое качество организации занятий на платной основе	Постоянно	Высокий уровень удовлетворенности получателей платных услуг
3	Развитие материально-технической базы Центра	Ежегодно	Приобретение методических пособий и специальной литературы. Приобретение мебели и оборудования.
4	Совершенствование профессиональных компетентностей педагогов, привлекаемых к проведению платных услуг	Постоянно	Увеличение дохода педагогов. Организация дорогостоящего повышения квалификации за счет доходов от платных услуг.

Механизм управления реализацией программы

Управление реализацией программы развития осуществляется администрацией Центра:

- на этапе ежемесячного и ежегодного планирования путем включения соответствующих мероприятий в план работы Центра;
- в декабре и августе 2025, 2026, 2027 гг. проводится мониторинг достижения планируемых результатов программы развития.

Процедуры внутриорганизационного контроля:

Анализ реализации Программы представляется на административных совещаниях (2 раза в год), педагогического совета (1 раз в год).

Процедуры внешних экспертиз:

Результаты контроля представляются ежегодно через публикации на официальном сайте Центра, отчета о результатах самообследования.

Порядок мониторинга хода и результатов реализации

Виды мониторинга:

- «входной» – определение начального, первичного состояния исследуемого объекта;
- «промежуточный» – выявление промежуточных результатов, причин отклонений от цели и принятие необходимых мер для их ликвидации;
- «итоговый» – оценка «выходных» данных, определение итоговых результатов.